

Освітня програма «Лісове господарство»

В період з 14.09.2021 по 21.09.2021 проведене опитування стейкхолдерів освітньої програми з метою визначення їх уявлень стосовно системи забезпечення якості освіти. Шляхом он-лайн анкетування опитано 34 здобувачі, 8 викладачів, 6 представників адміністрації, 11 випускників та 6 роботодавців.

Середні оцінки за відповідями респондентів відображені в гістограмах (рис. 1.1 – рис. 1.5):

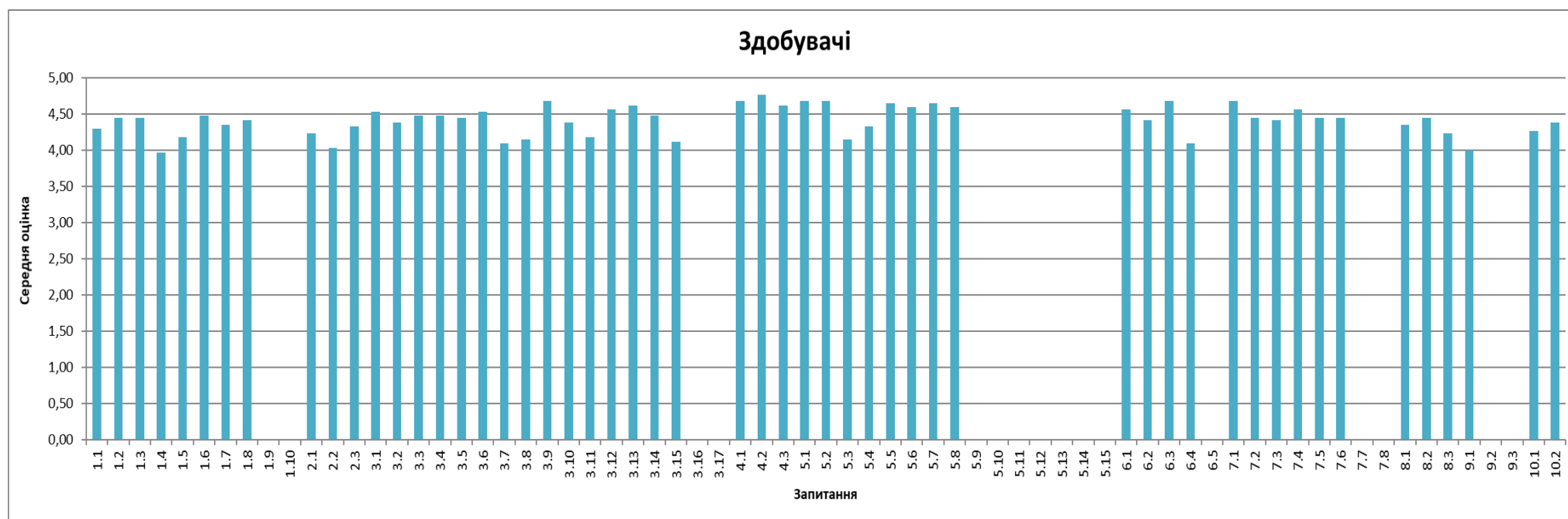


Рисунок 1.1

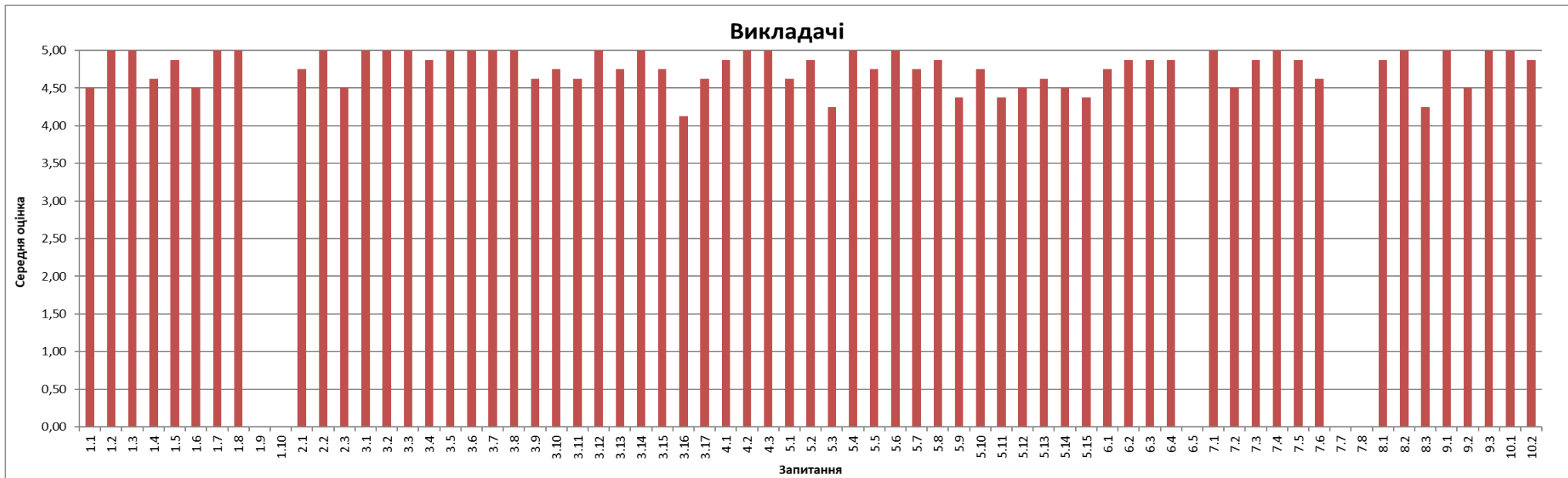


Рисунок 1.2

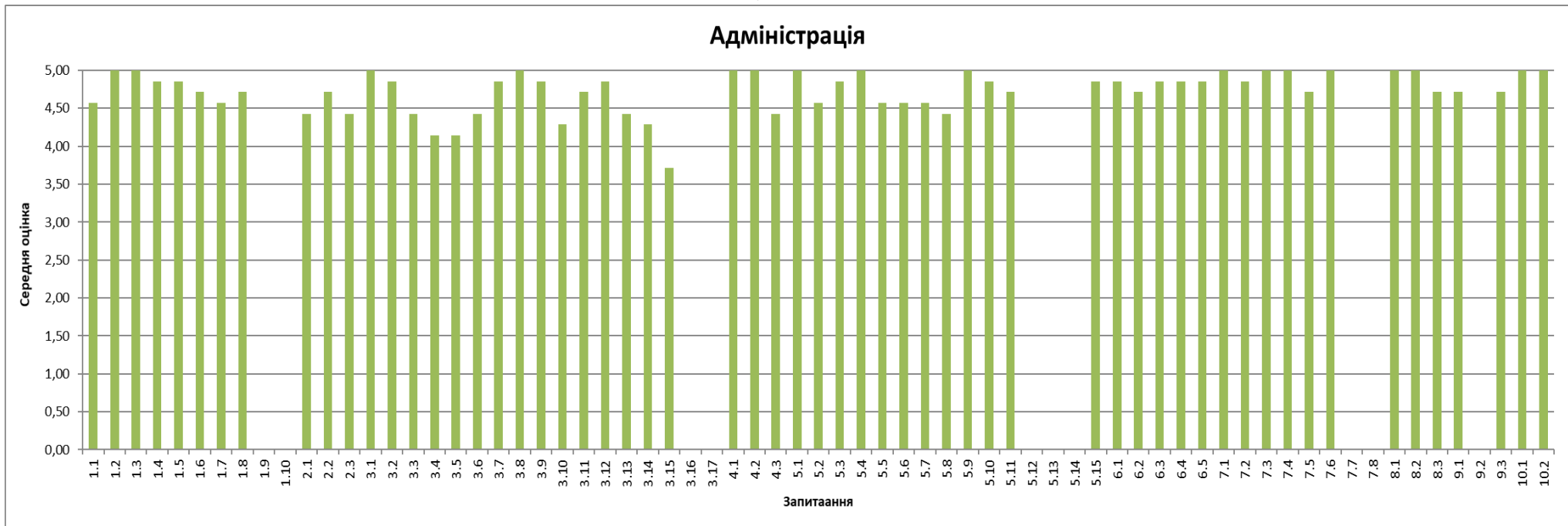


Рисунок 1.3



Рисунок 1.4



Рисунок 1.5

Узагальнені результати опитування відображені в гістограмі(рис. 1.6):

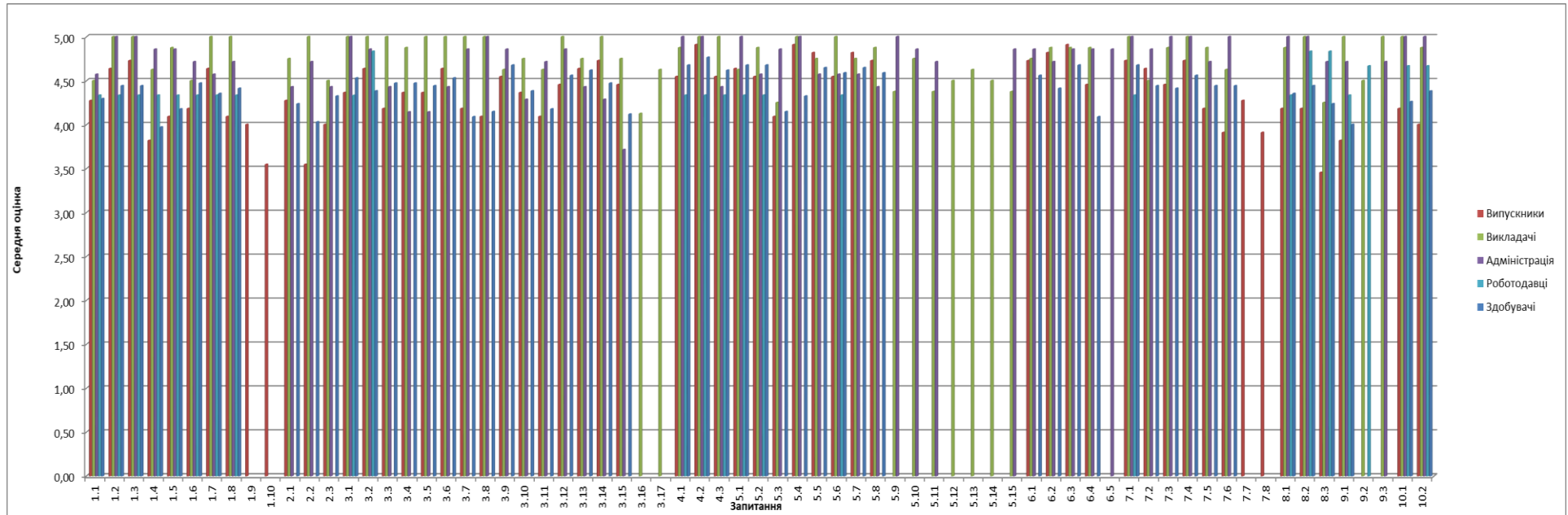


Рисунок 1.6

Середні оцінки по опитуванню становлять: здобувачі – 4,41, адміністрація – 4,73; викладачі – 4,78, роботодавці – 4,44, випускники – 4,36. Відхилення середніх значень оцінок здобувачів і адміністрації становить 0,32; здобувачів і викладачів – 0,36; здобувачів і роботодавців – 0,03, здобувачів і випускників – 0,05, адміністрації і викладачів – 0,05, адміністрації і роботодавців – 0,39, викладачів і роботодавців – 0,34. Відхилення середнього балу оцінювання носить несуттєвий характер і знаходяться в межах статистичної похибки.

У відповідях на відкрите запитання щодо пропозицій та побажань щодо удосконалення системи якості освіти на освітній програмі «Лісове господарство» та в університеті назагал стейкхолдери вказали:

Адміністрація

Продовження та посилення співпраці з фаховими стейкхолдерами

Здобувачі

Хотілося б що моїй освітній програмі було більше екскурсій та подорожей до різних місць які пов'язані з моїм фахом.

відмінити карантинні заходи

більше розвинути дистанційну форму навчання

Я задоволений навчанням

Особисто мене все влаштовує.

Було б чудово , якби у п'ятницю було менше пар(дві-три) , щоб можна було потрапити додому на вихідні, особливо тим хто живе далеко від міста.

Також хотілося б , щоб на природничому факультеті проводилося більше практичних занять за межами університету. Це дуже цікаво , до того ж є змога краще здобути навички необхідні для своєї спеціальності."

Навчальний процес є максимально організованим, простим, зручним і зрозумілим.

Викладачі

Перевести практичну частину навчання на весняно-літній семестр.

На мій погляд, рівень якості освіти освітньої програми й університету належний і відповідає сучасним вимогам.

Вважаю наш університет іде в правильному напрямку по наданні якісної освіти згідно вимог сьогодення.

Стандарт вищої освіти повинен в більшій мірі враховувати регіональні особливості підготовки фахівців лісового господарства

Випускники

1) Розширення бази навчальної практики;

2) Залучення студентів до науково-дослідних тем, які розробляються на кафедрі;

3) Міжнародне співробітництво на ОП"

На мій погляд суттєвих зауважень щодо навчального процесу немає

Посилити зв'язок з науковими установами по даному напрямку.

Роботодавці

Продовжувати відслідковувати тенденції в галузі та вносити корективи в освітню програму для надання студентам конкурентних знань

Ініціювати більше зустрічей з роботодавцями для відслідковування актуальних тенденцій сфери.

Збори роботодавців найкращий спосіб підтримувати якість освіти згідно вимог ринку праці

Важливим фактором являється співпраця з роботодавцями для підготовки студентів до роботи

Процес удосконалення є постійним і безкінечним. Тому потрібно удосконалюватись та не зупинятись

Результати дослідження дають підстави стверджувати про високу оцінку стейкхолдерами освітньої програми «Лісове господарство» та відсутність критичних відхилень у співвідношенні масиву середніх оцінок різних категорій опитаних стосовно складових освітньої діяльності.