

Шляхом онлайн анкетування опитано 5 студентів та 3 викладачі. Результати відображені в гістограмі (рис. 21.1).

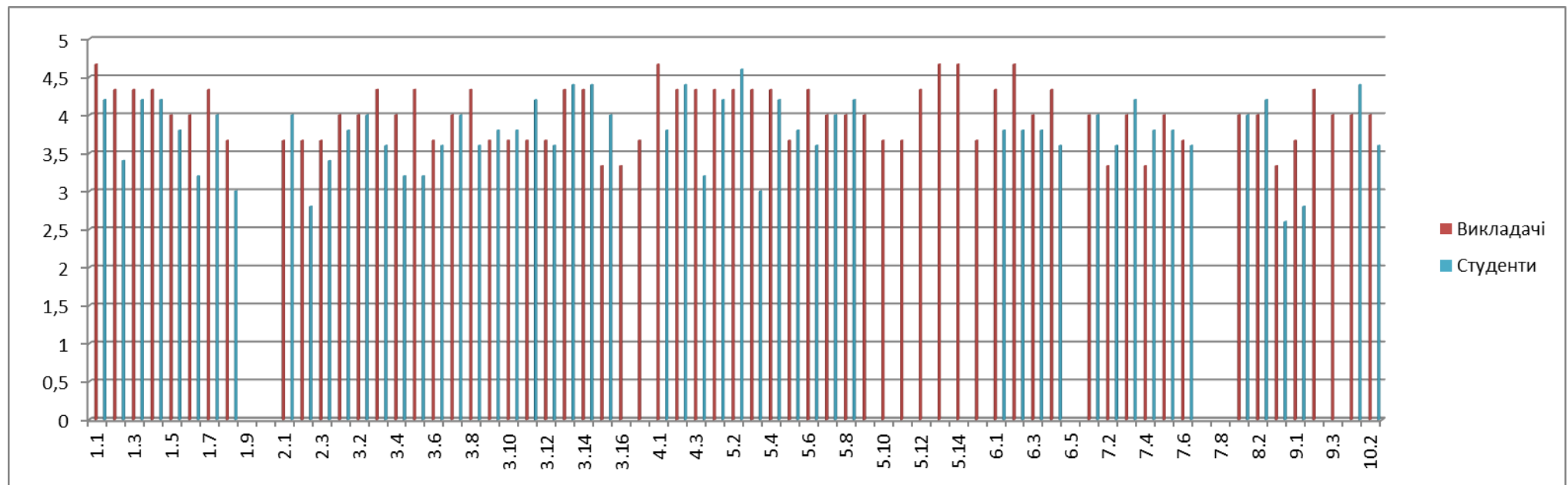


Рисунок 21.1

Середні оцінки становлять: студенти – 4,02; викладачі – 3,77. Відхилення середніх значень оцінок студентів і викладачів становить – 0,25, що є в межах статистичної похибки.

У відповідях на відкрите запитання щодо сильних сторін у роботі кафедри та університету стейкхолдери вказують:

Студенти

Можливість отримання всіх необхідних теоретичних матеріалів, постійна комунікація з викладачами, в більшості неупереджене відношення до студентів та оцінювання, подання та заохочення для сприймання інформації.

Обмін студентами

Хороші викладачі, приємний колектив...

Викладачі

Прозорість в наданні якісних освітніх послуг.

Відповідність спеціальності кафедри до основної галузі господарства в регіоні, залучення студентів до наукових досліджень.

Різноманіття напрямків навчання. Мобільність.

Результати дослідження дають підстави ствержувати про позитивну оцінку стейкхолдерами освітньої програми «Лісове господарство», відсутність критичних відхилень у співвідношенні масиву середніх оцінок різних категорій опитаних стосовно складових освітньої діяльності.